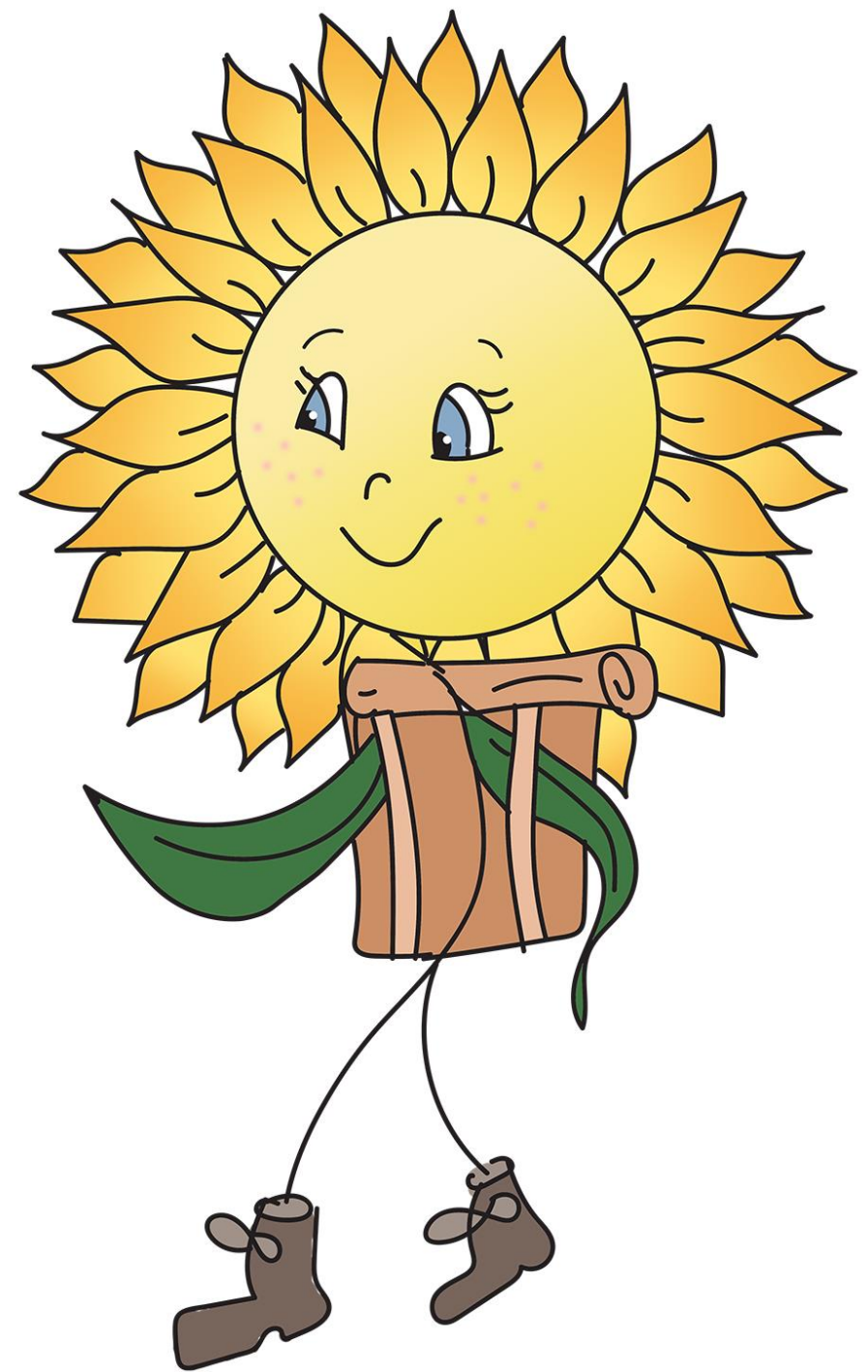




טיולי

תאנייה

חווית טיולים אחרת





תוכנית טיולים 2022 - גדרות

תאריך	מסלול	אזור	הערות
19/02/2022	חורבת בורגין	שפלת יהודה	
26/03/2022	מערות חרמש	מנשה	
30/04/2022	חורבת בית עיטאב	הרי ירושלים	
20-21/05/2022	נחלים שרך בצת	גליל מערבי	טיול לינה : חאן הגליל בית העמק
18/06/2022	שביל המעינות	הרי ירושלים	

טיול מוצלח מתחיל ב-כובע, מים, נשנושים לדרך ונעלי הליכה סגורות (לא סנדלים).
מומלץ להצטייד גם בארוחת בוקר וצהריים, כלים רב פעמיים ומחצלות.

בהרכת לנת טיולים מוצלחת,
ירצן סייר

טיולי
חאנייה



ח'רבת בורגין

מסלול משובח, קליל ונחמד המשלב הליכה נעימה במרחבים פתוחים וירוקים לצד ביקור במגוון אתרים: מערות קבורה מימי בית שני, שרידי חווה וביצורים, בורות מים, מערת פעמון, גת, ולסיום- מערכת המסתור! האמיצים יזחלו במערכת המסתור מתקופת מרד בר כוכבא, הכוללת התפלשות בחול ובעפר, מעברים במקומות שבחיים לא חשבתם שתעברו, והכל באפילה מוחלטת (בליווי פנס כמובן..). החוויה מובטחת!

המסלול מעגלי, בדרגת קושי קלה ואורכו כ-2 ק"מ.
* אין חובה להכנס לאף אחת מהמערות, ניתן לחכות בכניסה.

יש להצטייד בכובע, מים, נעליים סגורות, פנס, וכן מומלץ להביא מחצלות לארוחת הצהריים.



טיולי
תאנייה

”חורבת בורגין” ☺

מערות הרגש

מסלול יפהפה ייקח אותנו ביער קסום ומכושף, בשביל צר בין עצי אורן גבוהים, פטריות שצצות אחרי הגשם ומרבדי פריחה מרהיבים באביב. נבקר במערות קבורה עתיקות, ולאחר שינוס מותניים- נעפיל אל מצפור המוחרקה.

המצפור מספק תצפית עוצרת נשימה לכיוון עמק יזרעאל, הגליל התחתון, וכמובן- המוחרקה. שם נשמע מסיפוריו הרבים של אליהו הנביא, ומה בכלל הקשר שלו למקום?..

המסלול מלווה בסימון שבילים אדום, ופריחה מדהימה – לפי העונה ☺

המסלול מעגלי, בדרגת קושי קלה-בינונית, אורכו כ-2.5 ק"מ. בנוסף לציוד הרגיל, יש להצטייד בפנסים.

"ער קין בכרמל 672"



מנק' 15 צריך להמליך אנסוץ ישר הדרך האפר
המתפתחת כחמל דקות, אד אשילוט לש החניון.



טיולי
חאנייה



בית עיטאב

מסלול מקסים ומגוון, שיש בו הכל!
 נתחיל בארוחת בוקר בחניון מסודר ובו ספסלים, תחת עצי האלון.
 נרד בשביל תלול אל אפיק הנחל, בין שלל אורנים, ונבקר במערות ענק
 שנפערו בסלע. לאחר מנוחה קלה – נתחיל לטפס אל ראש הגבעה, עד
 לחורבת בית עיטאב. החורבה היא מה שנשאר מכפר ערבי שניטש
 במלחמת העצמאות, אשר נבנה על חורבותיו של מבצר צלבני מימי
 הביניים.
 נעלה על גג המבנה לתצפית מדהימה על כל מישור החוף והשפלה.
 לאחר מכן נרד מהגבעה, נשטוף את אבק הדרכים במעיין קטן, ונשים
 פעמינו חזרה אל נקודת ההתחלה. לאורך הדרך פריחה חורפית מרהיבה!
 המסלול מעגלי, בדרגת קושי קלה-בינונית ואורכו כ-4 ק"מ.
 יש להצטייד בכובע, מים, נעליים סגורות, והמלצה- נשנושים לדרך 😊



טיולי
חאנייה

”גן לאומי בית עיטאב” 🌻

למטיילים מכביש 38- יש לפנות ימינה
 צמ פלילוסט "בית עיטאב", ולאחר מכן
 לפנות שוב ימינה בדרך הצר.

שרך בצת

בטיול זה נצפין אל הגליל המערבי, למסלול קסום העובר בחורש טבעי. תחילת המסלול בחורשת אלונים צפופים, בחניון נעים (ובו שני ספסלים). חיש מהר נרד אל נחל שרך, בו שרכים רבים משתלשלים מהעצים, ונזרום איתו עד שנפגוש בנחל בצת- הליכה מעט מאתגרת על סלעים, עצי דולב ענקיים, צמחיית מים עשירה וגם זרימה נעימה. במהלך המסלול נכנס למערת נטיפים מרהיבה, ואם יתמזל מזלנו- נראה גם כמה עטלפים.

לאורך המסלול קיימת אפשרות כניסה למים ולבריכות רדודות- מומלץ!

המסלול קווי (דורש הקפצת רכבים), מוצל, אורכו כ-5 ק"מ, בדרגת קושי קלה-בינונית.

בנוסף לציוד הרגיל (כובע, נעליים סגורות, מים וחטיפים)- לא לשכוח להביא פנסים, נעליים למים ובגדים להחלפה.



"חניון נחל בצת" ☺

טיולי
חאנייה



שביל האעיינות

מסלול מקסים בהרי ירושלים, המשלב נוף ומספר מעיינות ניקבה. נתחיל בארוחת בוקר משותפת בחניון מסודר ובו ספסלים ☺ נטייל בציר המעיינות מחרבת סעדים לעין עוזי. את דרכנו ילווה סימון שבילים ירוק, ושלל צמחיית החורש: אלת מסטיק, אלון מצוי, עוזרר, קיסוסית ואף אורנים. כל זאת לצד נופים מרהיבים! נצעד על גבי המדרגות החקלאיות (טרסות), בין שלל מעיינות ונקבות. במהלך המסלול אין חובה לכניסה למים, אך ישנה אפשרות שכשוך בבריכת עין עוזי (בליווי ובאחריות ההורים – מומלץ!). עומק הבריכה בין 1-1.5 מ'.

יש להצטייד בכובע, מים, נעליים סגורות, ובנוסף מומלץ להביא בגד ים, סנדלים/נעליים למים, מגבת ומצופים לקטנטנים.

המסלול מעגלי, בדרגת קושי קלה, ואורכו כ-3.5 ק"מ.



”חורבת סעדים” ☺

טיולי
חאנייה

